

Efento Logger kezelési utasítás (v 3.0 vagy újabb)

Az alkalmazás telepítése

Töltse le és telepítse az "Efento Logger" alkalmazást a Google Playről. Az alkalmazás ingyenes és elérhető az Android 4.4-es vagy újabb verziókkal és Bluetooth 4.0 eszközökkel.

Beállítások



Távolítsa el az akkumulátort védő fóliát az eszköz külső részén. Nyissa meg az alkalmazást, néhány másodperc múlva az alkalmazás automatikusan észleli a telefonon / táblagépen belüli összes adatgyűjtőt. A felvevők, sorozatszámuk és a hőmérséklet, páratartalom utolsó mérése szerepel a listán (ha a naplózó mindkét értéket méri).

Válassza ki a beállítani kívánt rögzítőt és nyomja meg a listán. A telefon csatlakozik a rögzítőhöz és el tudja indítani a konfigurációt. Adja meg a beállításokat (három pont a képernyő jobb felső sarkában). A beállítások menüben a következőket teheti:

- Az érzékelő átnevezése - válassza ezt, majd adja meg a visszaállító (reset) kódot. A visszaállító kód egy egyedi négyjegyű szám, amelyet minden egyes felvevőhöz hozzárendeltek, és megtalálható az egyes készülékek oldalán lévő matricán. Ha megadta a helyes kódot, megváltoztathatja az eszköz nevét. Az új név látható lesz minden olyan telefonon / táblagépen, amely csatlakozik az adatgyűjtőhöz.

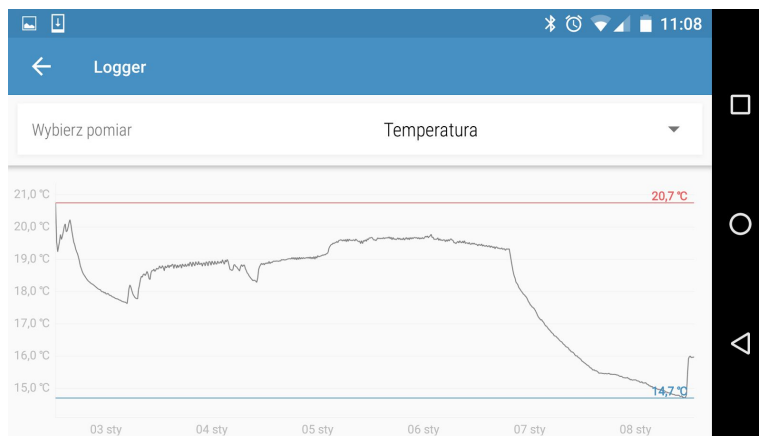
- Módosítsa a mérési időt és / vagy törölje az adatgyűjtő memóriáját - nyomja meg a "reset" gombot és írja be a reset kódot (ha már beállította a reset kódot, az alkalmazás emlékezni fog rá és nem kérdezi újra). Válasszon ki egy új mérési időt a csúszkával. Az első csúszka határozza meg a napok számát, a második az órát, a harmadik percet. Új mérési periódus kiválasztásával az alkalmazás automatikusan kiszámítja, hogy az adatgyűjtő memóriája mennyi ideig tart - az információ a képernyő alján jelenik meg. Változások mentése, a naplózási memória törlése és az új mérési idő beállítása. Alapértelmezés szerint a mérési időtartam 3 perc.

Az adatokat olvasása az adatgyűjtő memóriájából



A rendelkezésre álló adatgyűjtők listájából válassza ki, ahonnan le kívánja olvasni a méréseket. Az okostelefon csatlakozik az adatgyűjtőhöz és letöltheti belőle az adatokat. Amennyiben sok mérési eredmény található az adatgyűjtő memóriájában (akár 30.000), a letöltés több percet is igénybe vehet. Miután letöltötte az adatokat, az alábbiakat fogja látni: első és az utolsó mérés dátumát és időpontját, a mérési sorozat minimális és maximális hőmérsékletét / páratartalmát, az esemény előfordulásának dátumát és időpontját, a beállított mérési idő gyakoriságát, valamint a szabad memórateület arányát az adatgyűjtőn és az hány napra elegendő adatot fog tárolni.

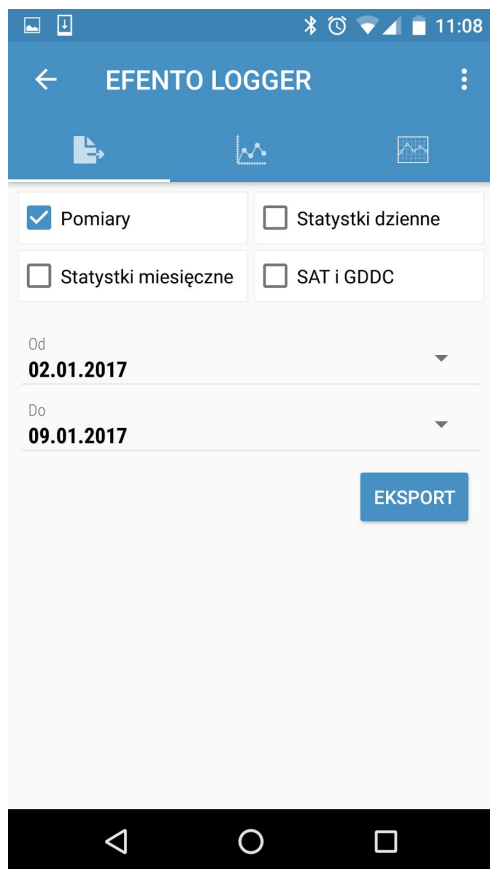
Táblázatok



A letöltés után az alkalmazás automatikusan megjeleníti a grafikont. Ha nagyítani vagy kicsinyíteni szeretné, koppintson rá. A grafikonon lévő adatok nagyíthatók úgy, hogy a képernyőt két ujjal osszák meg. A grafikon csökkentése érdekében csúsztassa a képernyőn két ujjal. A grafikon a mérési sorozat minimális és maximális hőmérsékletét / páratartalmát is mutatja.

Ha az érzékelő méri a hőmérsékletet és a páratartalmat, a képernyő tetején lévő listából válassza ki a grafikonon megjeleníteni kívánt paramétereket.

Adatok exportálása



Az adatok exportálásához a képernyő tetején lévő menüből válassza ki az export ikont és érintse meg (az első ikont a bal oldalon), vagy mozgassa jobbra a kijelzőt. Ezután válassza ki az exportálni kívánt adatok típusát (mérések, napi statisztikák, havi statisztikák és SAT és GDDC értékek), valamint azt a tartományt, ahonnan exportálni kívánja, majd nyomja meg az "Export" gombot. Az adatok exportálhatók az okostelefonon telepített bármely alkalmazással - e-mailben, mentheti a Google Drive / Dropboxot, küldhet FTP-re vagy nyomtathatja Bluetooth vagy WiFi nyomtatóval. Az adatok csv formátumban exportálhatók, amelyet számos népszerű adatfeldolgozó program (Excel, Matlab, stb.) támogat.

Statisztika

Az alkalmazás felsorolja a lekérdezett adatsor statisztikai értékeit. Az alábbi statisztikákat tekintheti meg:

- Átlagértékek - az átlagos hőmérséklet / páratartalom napi vagy havi értékek,
- Minimális és maximális értékek - minimális és maximális hőmérséklet / páratartalom napi vagy havi értelemben,
- SAT és GDDC - a szőlőtermesztésre vonatkozó paraméterek. A régió számított SAT és GDDC értékei alapján kiválaszthatja az ott termesztendő legjobb szőlőtörzset.

A statisztikai adatok megjelenítéséhez a képernyő tetején lévő menüből válassza ki a statisztikai ikont (az első ikont a jobb oldalon), majd válassza ki az értéket a listából.

Figyelmeztetések

Az alkalmazás értesíti:

- Alacsony töltöttségi szint - piros akkumulátor ikon az adatgyűjtő neve mellett, amely jelzi az akkumulátor alacsony töltöttségi szintjét. Miután megjelenik az ikon, akkor még körülbelül 30 nap van hátra ahhoz, hogy kicserélhesse azt. Az akkumulátor kimerülése esetén a felvevő memóriájában tárolt adatok nem lesznek elvesztve. Az elem cseréje után leolvashatja azokat az adatgyűjtő memóriájából.



-
- Mérési problémák - Az adatgyűjtő nevében egy felkiáltójel van, melyet nem lehet mérni. Ez csak a szondákkal rendelkező adatgyűjtőkre vonatkozik. Ha ezt a figyelmeztetést a listában látja, ellenőrizze, hogy a szonda megfelelően csatlakozik-e az adatgyűjtőhöz.
 - Ne állítsa alaphelyzetbe az adatgyűjtőt - az üzembe helyezést követően javasoljuk, hogy állítsa vissza az adatgyűjtő mérési időtartamot és az időt - az akkumulátor lemerülése után a mérések el lesznek mentve és az elem cseréje után leolvashatók. Ha az adatgyűjtőt nem állították vissza, akkor minden adat elvész az elem eltávolítása után.